

SAI CARPATICA ASSET MANAGEMENT

RAPORT ANUAL 2012

FDI CARPATICA STOCK

DIN CUPRINS,

- Prezentarea FDI Carpatica Stock
- Politica de investitii a Fondului
- Perioada minima recomandata a investitiei
- Evolutii macroeconomice in 2012
- Piete financiare in 2012
- Evolutia activului net si a valorii unitare
- Structura activului
- Date financiare
- Diverse
- Anexe

Cititi prospectul de emisiune inainte de a investi in fondul de investitii. Acesta se poate obtine de la sediul societatii de administrare, de la distribuitorii autorizati si de pe site-ul www.sai-carpatica.ro. Randamentul unitatilor de fond depinde de politica de investitii a fondului, dar si de evolutia pietei si a activelor din portofoliu, fiind de regula proportional cu riscul plasamentului. Performantele anterioare ale fondului nu reprezinta o garantie a realizarilor viitoare.

1. Prezentarea FDI Carpatica Stock

FDI Carpatica Stock s-a constituit pe baza Contractului de societate civila din data de 06.03.2008, fara personalitate juridica, in conformitate cu prevederile Codului Civil, ale Legii nr. 297/2004 si ale Regulamentului C.N.V.M. nr. 15/2004. Fondul functioneaza in baza autorizatiei nr. 1237/10.06.2008 eliberata de catre CNVM si este inregistrat in Registrul CNVM sub nr. CSC06FDIR/320052.

Administrarea fondului este realizata de SAI Carpatica Asset Management SA, cu sediul in Sibiu, Str. Nicolaus Olahus, Nr. 5, Etaj 13, Turnul A, inmatriculata la Registrul Comertului sub nr. J32/1324/2007, cod unic de inregistrare nr. 22227862, tel: +(40)369 430532, fax: +(40)369 430533, adresa web: www.sai-carpatica.ro. Societatea a fost autorizata de Comisia Nationala a Valorilor Mobiliare prin Decizia C.N.V.M. nr. 275/13.02.2008 si inregistrata in Registrul C.N.V.M. cu nr. PJR05SAIR/32002 din data de 13.02.2008.

Depozitarul Fondului este Raiffeisen Bank, cu sediul in Bucuresti, Sector 1, Piata Charles de Gaulle, nr. 15, et 4, cod 011857, inmatriculata la Registrul Comertului sub nr. J40/44/1991, cod unic de inregistrare nr. 361820, atribut fiscal RO, Registrul BNR RBPJR-40-009/1999, tel: +(04)21 3061270; 1289; 1226; 1272; 1204; Fax: +(04)21 3120273, adresa web: www.raiffeisen.ro. Raiffeisen Bank este autorizata ca depozitar de catre Comisia Nationala a Valorilor Mobiliare prin Decizia C.N.V.M. 54/08.01.2004, numita in continuare Depozitar, si este inregistrata in Registrul C.N.V.M. cu nr. PJR10DEPR/400009 din data de 27.06.2006.

Auditorul Fondului este Ernst & Young Assurances Services cu sediul in Bucuresti, Sectorul 1, Str. Dr. Iacob Felix nr. 63-69, Premium Plaza Building, etaj 3, inmatriculata la Registrul Comertului sub nr. J40/5964/1999, cod unic de inregistrare nr. 11909783, tel. +(40)21 402 4000; fax: +(40)21 410 7046, adresa web: www.ey.com, autorizatie CAF Romania nr. 077/15.08.2001.

Distributia unitatilor de fond se poate efectua atat la sediul administratorului, cat si prin retea de unitati a Bancii Comerciale Carpatice SA si a SSIF Carpatice Invest SA. Documentele Fondului pot fi consultate la sediul SAI Carpatice Asset Management SA din Sibiu, str. Nicolaus Olahus nr. 5, etaj 13, tel. 0369/430532, fax. 0369/430533, e-mail: office@sai-carpatica.ro, la distribuitorii Fondului, precum si accesand site-ul www.sai-carpatica.ro.

FDI Carpatice Stock este un **fond diversificat dinamic** care urmareste atragerea resurselor financiare disponibile de la persoane fizice si juridice printr-o oferta publica continua de titluri de participare (unitati de fond) si plasarea acestor resurse pe pietele financiare, in special pe piata de capital, in conditii cat mai bune de profitabilitate, pe principiul diversificarii si diminuarii riscului si administrarii prudentiale.

Obiectivul Fondului este de a plasa resursele financiare in scopul obtinerii unei cresteri pe termen mediu si lung a capitalului investit si a unor rentabilitati superioare ratei inflatiei.

2. Politica de investitii a Fondului

Fondul are ca politica de investitii plasarea resurselor preponderent in actiuni, pana la 90% din activele Fondului, cu respectarea conditiilor legale, iar asigurarea lichiditatii pe termen scurt fiind realizata prin efectuarea de plasamente in instrumente ale pietei monetare lichide. Astfel, Fondul se adreseaza persoanelor fizice si juridice dispuse sa isi asume un nivel de risc mediu spre ridicat avand ca obiectiv obtinerea unor randamente superioare, datorita expunerii ridicate pe piata de capital.

Principalele instrumente financiare in care va investi fondul sunt:

- maxim 90% din activ in actiuni tranzactionate sau care urmeaza a fi tranzactionate pe o piata reglementata;
- maxim 40% din activ in obligatiuni municipale si corporatiste, tranzactionate pe o piata reglementata;
- maxim 60% din activ in depozite bancare;
- maxim 10% in titluri de participare emise de alte OPCVM/AOPC mentionate la art. 101 alin. (1) lit. d) din Legea 297/2004;
- maxim 50% din activ in instrumente ale pietei monetare si titluri de stat cu scadenta mai mare de un an
- maxim 10% din activ in instrumente financiare derivate;
- maxim 10% din activ in valori mobiliare si instrumente ale pietei monetare, altele decat cele mentionate la art. 101 din Legea nr. 297/2004.

3. Perioada minima recomandata a investitiei

Societatea de administrare recomanda o durata minima a investitiei de 18 luni. Recomandarea are ca scop obtinerea unor performante relevante, acoperind eventualele evolutii nefavorabile pe termene mai scurte. Decizia privind termenul investitiei apartine exclusiv investitorilor.

4. Evolutii macroeconomice in 2012

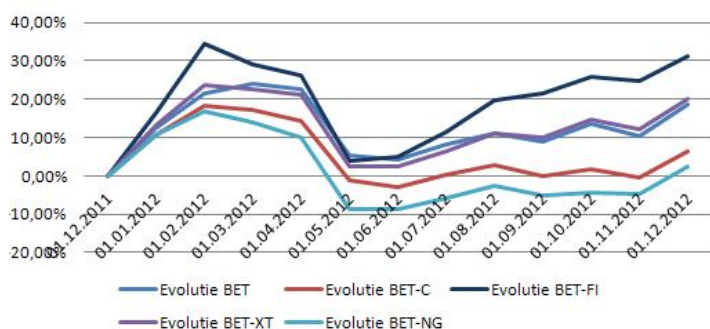
- Cresterea PIB a fost de 0,2% in primele noua luni, evolutie sustinuta de cresterile din activitati profesionale, stiintifice si tehnice, de servicii administrative sau de suport si imobiliare, agricultura si scaderea exporturilor influentand negativ PIB.
- Datoria publica a Romaniei a scazut la 210,101 mld. lei (35,6% din PIB) in trimestrul II din 2012, de la 183 mld. lei (33,6% din PIB) in aceeasi perioada din 2011 si 211,4 mld. lei (36,3% din PIB) in primul trimestru din 2012.
- Investitiile realizate in economie au crescut in primele noua luni cu 17,9% fata de perioada similara a anului trecut, la 48,99 miliarde lei, dupa un avans de 16% in trimestrul al treilea.
- Rata somajului in luna decembrie a fost de 6,5%, fiind la acelasi nivel cu cel inregistrat in decembrie 2011.
- Executia bugetului general consolidat dupa primele 11 luni s-a incheiat cu un deficit de 1,8% din PIB, fata de un nivel de 2,98% din PIB in perioada similara din 2011 si de 1,19% la finele lunii octombrie.

- In luna septembrie 2012, productia industrială a crescut fata de luna precedenta ca serie bruta cat cu 12,2%. Fata de luna corespunzatoare din anul precedent, productia industrială a scazut cu 4,0% .
- Rata inflatiei a fost in luna decembrie de 4,6%, fata de 3,2% la finele lui 2011.

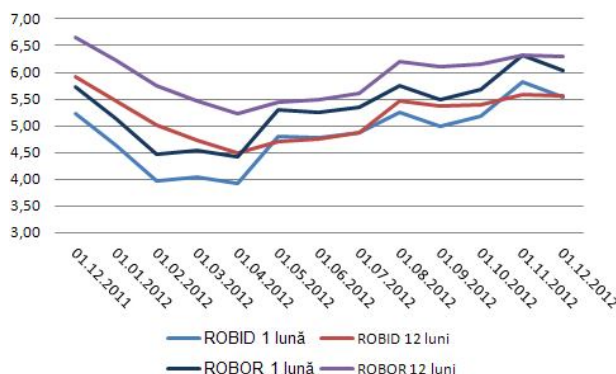
Sursa: Institutul National de Statistica, Eurostat

5. Piete financiare in 2012

Evolutie indici bursieri in perioada 31.12.2011-31.12.2012



Evolutii ROBID si ROBOR in 2012



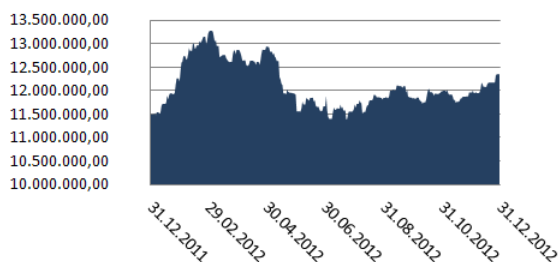
Cu privire la piata de capital din Romania, 2012 a fost un nou an destul de tumultuos. Precum in debutul lui 2010 si 2011, primele doua luni au adus cresteri spectaculoase, pentru ca in urmatoarele luni sa avem parte de corectii severe, in mare parte determinate de tensiunile politice. La finele lunii decembrie, evolutiile bursiere se creioneaza astfel: BET - +18,74%, BET-C - +6,28%, BET-FI - +31,20%, BET-XT - +19,93%, BET-NG - +2,61%. De departe SIF-urile au fost performerii anului la BVB.

In ceea ce priveste ratele de dobanda, ROBID la o luna a crescut cu 6,13% ajungand la 5,54%, in timp ce ROBID la 12 luni a scazut cu 6,09% ajungand la 5,55%. Intr-un ritm asemanator au fluctuat si dobanzile ROBOR, astfel ROBOR la o luna a crescut cu 5,59%, ajungand la 6,04%, iar ROBOR la 12 luni a scazut cu 5,41%, ajungand la 6,30%. Aceste evolutii pot sa indice cresterea nevoii de finantare pe termen scurt.

In 2012 Banca Nationala a Romaniei a redus dobanda de politica monetara de la 6% (noiembrie 2011) la 5,75% in luna ianuarie, 5,5% in februarie, respectiv la 5,25% in martie.

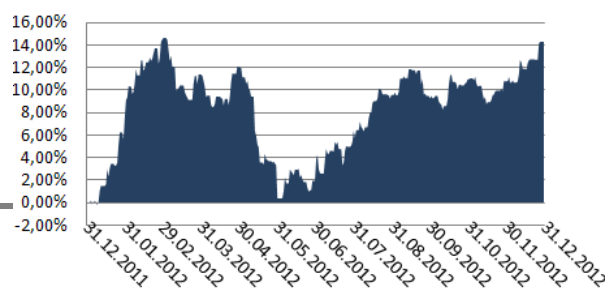
6. Evolutia activului net si a valorii unitare

Evolutie activ net FDI Carpatika Stock in 2012



La finele lunii decembrie valoarea activului net a inregistrat nivelul de 12,36 mil. lei, respectiv 2,79 mil euro, in crestere fata de finele anului 2011 cu aproximativ 7,45%. Aceasta evolutie este suma influentelor subscrisorilor nete pozitive si a evolutiilor favorabile ale actiunilor la BVB. Astfel, in 2012 s-a inregistrat un profit de 1.573.972,04 lei.

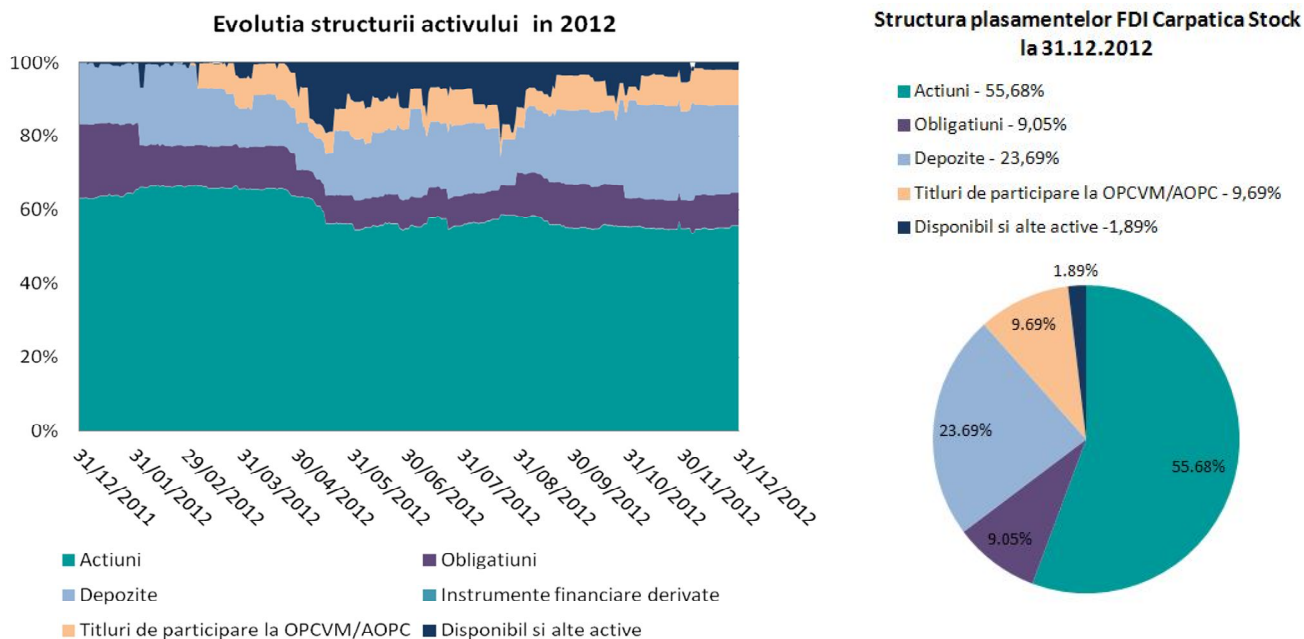
Randamentul VUAN-ului FDI Carpatika Stock in 2012



Pe parcursul lui 2012 FDI Carpatica Stock a inregistrat un randament al activului net unitar de 14,25%, randament influentat de aprecierea semnificativa a actiunilor.

7. Structura activului

Conform politicii investitionale, in cursul anului 2012, plasamentele fondului au fost orientate preponderent spre actiuni cotate, in detrimentul pietei monetare si de obligatiuni.



In cursul anului 2012 structura activului a suferit usoare modificari. Dupa cum reiese si din graficele de mai sus, se observa o scadere a ponderii actiunilor de la 63,33% la 55,68%, scadere pusa pe seama vanzarilor efectuate. In decursul anului au fost vandute obligatiuni, ponderea acestora in activul brut diminuandu-se de la 19,94% la 9,05%.

Structurile detaliate ale actiunilor, depozitelor si obligatiunilor sunt urmatoarele:

Structura detaliata TOP 10 actiuni- 31.12.2012

Emitent	Simbol	Pondere in activul brut
SIF Banat Crisana	SIF1	9,20%
Fondul Proprietatea	FP	7,96%
SIF Transilvania	SIF3	7,80%
SIF Oltenia	SIF5	7,65%
SIF Muntenia	SIF4	5,01%
OMV Petrom	SNP	4,99%
S.N.T.G.N. Transgaz	TGN	4,93%
B. C. Carpatica	BCC	3,48%

Structura detaliata expuneri banci-31.12.2012

Banca	Pondere in activul brut
Credit Europe	8,00%
Volksbank	5,25%
Banca Italo-Romana	4,86%
Banca Feroviara	4,77%
Intesa San Paolo	0,81%
Total	23,69%

Structura detaliata obligatiuni-31.12.2012

Condmag Brasov	COMI	1,03%
BRD	BRD	0,92%
Altele		2,71%
Total		55,68%

<i>Emitent</i>	<i>ISIN</i>	<i>Pondere in activul brut</i>
Citigroup Funding	XS0603236406	4,03%
Societe Generale	XS0678330159	3,36%
Valencia	XS0546756239	1,66%
Total		9,05%

8. Date financiare

Fondul a înregistrat din activitatea de investiții venituri totale în sumă de 12.072.409 lei. În cadrul veniturilor totale ponderea cea mai ridicată o dețin veniturile din ajustări de valoare aferente instrumentelor financiare în sumă de 10.905.997 lei, urmate de veniturile din dividende în sumă de 814.681 lei.

Cheltuielile totale ale fondului la finele exercitiului au fost de 10.498.437 lei, ponderea cea mai mare deținând-o cheltuielile cu diferențe nefavorabile din reevaluarea instrumentelor financiare, în sumă de 9.880.409 lei. În anul 2012 Fondul a înregistrat un profit în sumă de 1.573.972 lei, datorat în mare parte evoluției pozitive a pieței de capital.

Fata de finele anului trecut, contul de capital a înregistrat o scădere de la 9.019.704 lei la 8.482.418 lei, scădere datorată rascumpărilor efectuate în cursul anului. Numărul de unități de fond emise și aflate în circulație la 31.12.2012 a ajuns la nivelul de 848.241,78, iar primele de emisiune corespunzătoare acestora sunt de 3.874.490 lei.

9. Diverse

În cursul anului 2012, documentele Fondului au fost modificate în sensul introducerii noii embleme a SAI Carpatica Asset Management SA, emblema autorizată prin Decizia CNVM nr. 597/05.07.2012

Începând cu 15.08.2012 comisionul de administrare a fost diminuat de la 0,40% la 0,30% aplicat la valoarea medie lunară a activelor totale ale Fondului.

10. Anexe

Prezentul raport se completează cu următoarele anexe:

- Anexa 1: Situația activelor și obligațiilor FDI CARPATICA STOCK la 31.12.2012
- Anexa 2: Situația detaliată a investițiilor la data de 31.12.2012;

Director General,
Neamtu Florentina Alexandrina

Avizat,
Compartiment Control Intern,
Belascu Alina