



NEWSLETTER
FEBRUARIE 2010



SAI Carpatica Asset Management

Partenerul tau in investitii

Din cuprins,

- Evolutia FDI Carpatica Global
- Evolutia FDI Carpatica Stock
- Evolutii comparative
- Contextul economic national
- Contextul economic international
- Dictionar economico-financiar

Sibiu, Str. Dorului, nr. 20, etaj 4, ap. 25A, Romania
tel. + 40 369 430 532, fax + 40 369 430 533,

office@sai-carpatica.ro
www.sai-carpatica.ro

Florin Keran, florin.keran@sai-carpatica.ro
Director General Adj.

Alina Prodea, alina.prodea@sai-carpatica.ro
Analist investitii



FDI CARPATICA GLOBAL

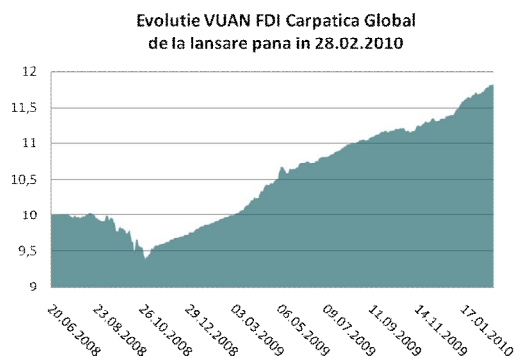
Investitii in echilibru!

PROFILUL FONDULUI:

FDI Carpatica Global este un fond diversificat, care urmareste cresterea veniturilor in conditiile conservarii capitalului investit, cu expunere mai scazuta pe piata de capital.

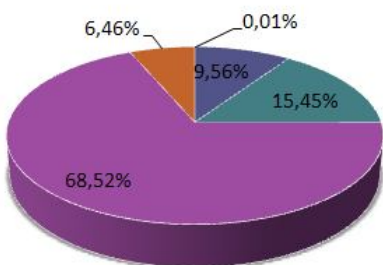
EVOLUTIA VALORII UNITARE A ACTIVULUI NET:

Valoare 28.02.2010	Evolutie februarie	Evolutie 2010 anualizata	Evolutie 2009	Evolutie 365 zile
11,8289	+1,31%	+22,98%	+16,62%	+18,27%



STRUCTURA ACTIVULUI LA 28.02.2010:

- Actiuni- 9,56%
- Obligatiuni- 15,45%
- Depozite- 68,52%
- Titluri de participare la OPCVM/AOPC- 6,46%
- Disponibil si alte active- 0,01%



SUBSCRIEREA:

Subscrierea se poate efectua prin completarea [cererii de subscriere](#), concomitent cu virarea sumei subscribe, in conturile bancare :

- RO39CARP033200450510RO04 – BC Carpatica - Suc. Sibiu
- RO20INGB0001008185298910 – ING Bank - Suc. Kiseleff

PROFILUL INVESTITORULUI:

FDI Carpatica Global se adreseaza in special investitorilor conservatori, care se expun mai putin riscurilor prezente pe piata de capital.

VALOAREA ACTIVULUI BRUT: 47,2 mil. LEI (11,52 mil. EUR)

In luna februarie activul brut a crescut cu 1,36%, fata de nivelul inregistrat la sfarsitul lunii ianuarie, fapt datorat atat tranzactiilor cu actiuni, cat si celor cu obligatiuni. In urma vanzarii obligatiunilor Dexia si a lichidarii unor depozite, s-au achizitionat noi eurobonduri (Alpha Bank, Depfa Bank PLC si KBC). Astfel, ponderea obligatiunilor a crescut de la 4,07% la 15,45%, iar ponderea actiunilor a crescut de la 9,14% la 9,56% . In cursul lunii s-au mai achizitionat titluri de participare la OPCVM/AOPC.

INSTRUMENTE FINANCIARE CU VENIT FIX - 28.02.2010

Nr. crt.	Emitent	Pondere in activul brut
1	Obligatiuni KBC	8,52%
2	Obligatiuni Alpha Bank	4,34%
3	Obligatiuni Depfa Bank PLC	2,59%

ACTIUNI - 28.02.2010

Nr. crt	Emitent	Simbol	Pondere in activul brut
1	S.N.T.G.N. Transgaz	TGN	2,66%
2	Fondul Proprietatea	-	2,49%
3	Romticket S.A.	-	1,94%
4	SIF Oltenia	SIF5	1,06%
5	SIF Banat-Crisana	SIF1	0,72%
6	BMFM S	SBX	0,48%
7	Rompetrol Well Services	PTR	0,21%
	Total		9,56%

RASCUMPARAREA:

Rascumparea se poate efectua oricand, prin completarea unei [cereri de rascumparare](#). Comisioanele de rascumpare percepute sunt:

- 1% 0 – 45 zile
- 0% peste 45 zile



FDI CARPATICA STOCK

Pentru ca vrei mai mult!

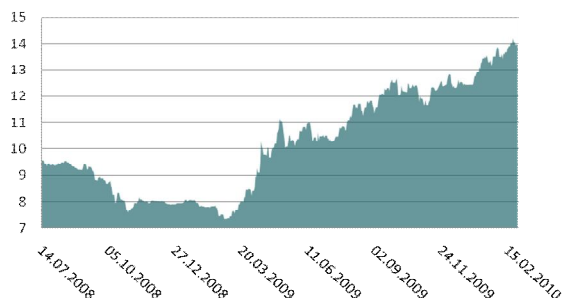
PROFILUL FONDULUI:

FDI Carpatica Stock este un fond de actiuni, care urmareste cresterea capitalului investit, cu asumarea riscurilor generate de piata de capital.

EVOLUTIA VALORII UNITARE A ACTIVULUI NET:

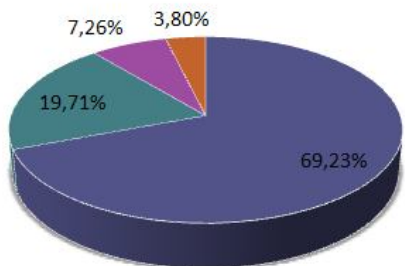
Valoare 28.02.2010	Evolutie februarie	Evolutie 2010 anualizata	Evolutie 2009	Evolutie 365 zile
13,9548	+3,47%	+73,62%	+56,38%	+89,41%

Evolutie VUAN FDI Carpatica Stock
de la lansare pana in 28.02.2010



STRUCTURA ACTIVULUI LA 28.02.2010:

- Actiuni- 69,23%
- Depozite- 19,71%
- Titluri de participare la OPCVM/AOPC- 7,26%
- Disponibil si alte active- 3,80%



SUBSCRIEREA:

Subscrierea se poate efectua prin completarea [cererii de subscriere](#), concomitent cu virarea sumei subscribe, in conturile bancare :

- RO12CARP033200450510RO05 – BC Carpatica - Suc. Sibiu
- RO25INGB0001008185198910 – ING Bank - Suc. Kiseleff

PROFILUL INVESTITORULUI:

FDI Carpatica Stock se adreseaza investitorilor care se expun riscurilor prezente pe piata de capital si care doresc obtinerea unor randamente superioare celor pe care le-ar obtine de pe piata financiar-bancara.

VALOAREA ACTIVULUI BRUT: 13,1 mil. LEI (3,1 mil. EUR)

In luna februarie activul brut a crescut cu 6,18% fata de nivelul lunii ianuarie, fapt datorat evolutiilor actiunilor la BVB, precum si subscrierilor noi efectuate. La nivel de structura, ponderea actiunilor a crescut cu 5,52 puncte procentuale, in urma aprecierii acestora la BVB, dar si a achizitiilor noi.

TOP 10 DETINERI ACTIUNI - 28.02.2010:

Nr. crt.	Emitent	Simbol	Pondere in activul brut
1	SIF Banat Crisana	SIF1	9,88%
2	SIF Oltenia	SIF5	9,63%
3	S.N.T.G.N. Transgaz	TGN	7,06%
4	SIF Muntenia	SIF4	6,78%
5	Fondul Proprietatea	-	5,98%
6	Rompetrol Well Services	PTR	4,65%
7	SIF Moldova	SIF2	4,49%
8	Condmag Brasov	COMI	4,34%
9	OMV Petrom	SNP	3,86%
10	SIF Transilvania	SIF3	2,54%
11	Altele		10,02%
	Total		69,23%

RASCUMPARAREA:

Rascumpararea se poate efectua oricand, prin completarea unei [cereri de rascumparare](#). Comisioanele de rascumparare percepute sunt:

- 3% 0 – 90 zile
- 1.50%91 – 180 zile
- 0% peste 180 zile

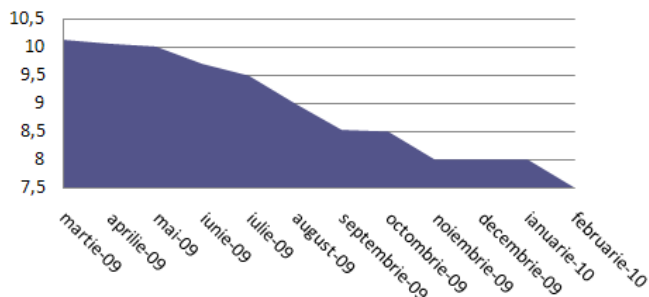


EVOLUTII COMPARATIVE

EVOLUTIA VUAN FDI CARPATICA GLOBAL VS ROBOR 12 LUNI

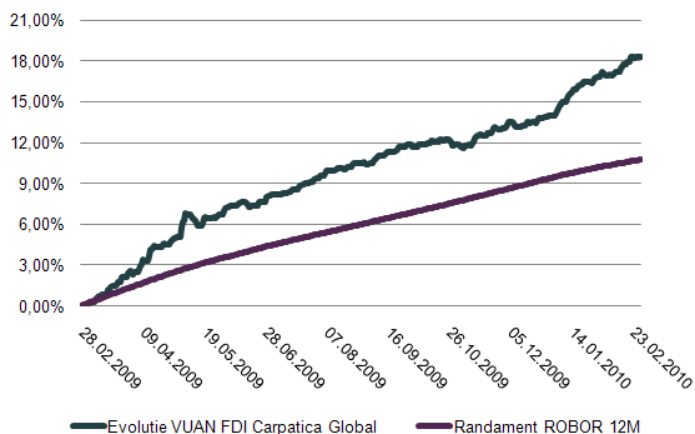
Obiectivul **FDI Carpatica Global** este de a oferi investitorilor sai randamente superioare mediei ratei de referinta a dobanzii. Astfel, in ultimul an, rata medie a dobanzii de referinta a fost de 8,91%.

**Evolutia ratei dobanzii de referinta
in perioada martie 2009 - februarie 2010**



Tinand cont de politica investitionala, precum si de faptul ca ponderea depozitelor in portofoliu este de 68,52%, am ales sa comparam randamentul inregistrat de VUAN-ul FDI Carpatica Global cu cel oferit de un depozit constituit pe o perioada de 12 luni plasat la o rata a dobanzii egala cu ROBOR la 12 luni. Astfel, in perioada **martie 2009 - februarie 2010**, valoarea unitara a activului net a FDI Carpatica Global a inregistrat un randament **de 18,35%**, nivel situat peste cel oferit de un depozit constituit pe o perioada de 12 luni si, implicit, peste rata medie a dobanzii de referinta.

**Evolutie comparativa
VUAN FDI Carpatica Global - ROBOR 12M
martie 2009 - februarie 2010**



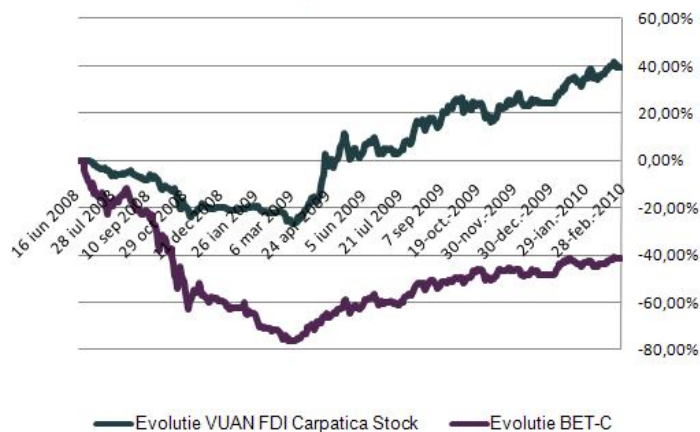
EVOLUTIA VUAN FDI CARPATICA STOCK VS BET-C

Conform politicii de investitii, obiectivul Fondului vizeaza cresterea capitalului investit in vederea obtinerii unor rate de rentabilitate superioare mediei ratei dobanzii de referinta. Acest obiectiv a fost atins si depasit cu mult. De la inceputul anului, la categoria "fonduri diversificate", FDI Carpatica Stock s-a clasat pe locul I, ca randament.

Avand in vedere expunerea **FDI Carpatica Stock** in proportie de peste 50% pe actiunile tranzactionate la BVB, va prezentam o comparatie a evolutiei VUAN-ului cu indicele BET-C, indice care masoara performanta preturilor tuturor companiilor listate pe BVB.

Incepand cu iunie 2008 (momentul lansarii FDI Carpatica Stock) pana in februarie 2010, evolutia VUAN-ului FDI Carpatica Stock a devansat evolutia indicelui BET-C. **Astfel, in timp ce VUAN-ul FDI Carpatica Stock s-a apreciat cu 24,30%, BET-C s-a depreciat cu 41,47%.**

**Evolutie relativa
VUAN FDI Carpatica Stock vs. BET-C
de la lansare pana in februarie 2010**





CONTEXTUL ECONOMIC NATIONAL

Februarie 2010

PRINCIPALELE EVENIMENTE LA NIVEL MACROECONOMIC:

- Numarul firmelor care si-au suspendat activitatea in ianuarie a crescut la 6.000, de 4 ori mai mult fata de perioada similara a anului trecut cand s-au inregistrat 1.358 de cazuri;
- Numarul restantierilor la credite in 2009 a crescut cu 234.000 fata de 2008, intarzierile noi totalizand 1,8 mld. de lei;
- Rata somajului a atins in luna ianuarie 8,1%, in timp ce rata anuala a inflatiei a crescut de la 4,74% la 5,2%;
- Din 42 de banci, doar 22 au inregistrat profit in 2009, iar 20 au inchis anul cu pierderi;
- Romania a incasat transele 3 si 4 de la FMI, insumand aproximativ 2,3 mld. de euro;
- Economia romaneasca s-a contractat in 2009 cu 7,1%;

PRINCIPALELE EVENIMENTE LA NIVEL MICROECONOMIC:

- OTP Bank, filiala locala a celui mai mare grup financiar maghiar, a primit circa 7 mil. de euro la capitalul social. Astfel, banca va ajunge sa aiba capitaluri de aproape 113 mil. de euro;
- BRD a inregistrat anul trecut un profit net de 792 mil. lei, in scadere cu 41% fata de 2008. Excluzand profitul exceptional inregistrat din vanzarea Asiban, scaderea profitului net al BRD in 2009 a fost de 30%, fata de o scadere bugetata de cel mult 20%;
- Millennium Bank Romania a inregistrat pierderi de 38 mil. de euro in 2009, in contextul investitiilor realizate;
- Profitul brut al ING Bank Romania a scazut in 2009 cu 20% fata de 2008, la 84 mil. de lei;
- Profitul net al grupului BCR a scazut cu 62%, la 206 mil. de euro;
- Profitul net al Petrom a crescut in 2009 cu 34% ;
- Profitul net al Transelectrica s-a redus de 7,2 ori in 2009, la 5,78 mil. de lei;
- BNR a inregistrat un profit net record pentru anul 2009, de 71 mil. de euro, din vanzarea de euro, dar si din plasamentele facute la banci;
- Automobile Dacia a avut in 2009 un profit de 230,28 mil. de lei, profit in crestere fata de 2008 cu 3,7%;
- Biofarm revine pe profit in 2009 cu un profit net de 20 de mil. de lei, fata de o pierdere de peste 21 de mil. de lei in 2008;
- Antibiotice Iasi a anuntat un profit in crestere cu 15% in 2009, la 12,17 mil. de lei;

INDICI NATIONALI:

INDICI	Valoare 28.02.2010	Evolutie lunara	Evolutie 365 zile
PIATA DE CAPITAL			
BET	5.328,45	+5,19%	+180,57%
BET C	3.063,63	+3,27%	+146,14%
BET FI	29.461,88	+5,75%	+261,01%
BET XT	529,99	+3,71%	+202,64%
BET NG	715,07	+9,57%	+140,66%
ROTX	10.601,87	+2,03%	+204,25%

INDICI	Valoare 28.02.2010	Evolutie lunara	Evolutie 365 zile
PIATA MONETARA			
ROBOR	7,23	-15,95%	-52,46%
ROBID	6,48	-14,54%	-52,90%
EUR/RON	4,1073	-0,36%	-4,28%
USD/RON	3,0151	+2,18%	-10,93%
GBP/RON	4,5987	-3,47%	-4,20%
CHF/RON	2,8069	-0,11%	-2,77%

DECLARATIA LUNII

" Cred ca trimestrul intai din 2010 va fi primul trimestru care va pune capat recesiunii, va arata un usor avans fata de anul trecut si va pune Romania pe o alta linie, a cresterii, dar e nevoie de multa munca, de punere in practica a reformelor structurale. Asistam la o usoara crestere a creditarii in economie, la o scadere a dobanzilor, aceste semne ne arata ca economia Romaniei se va transforma intr-o economie in crestere."

Mihai Tanasescu – Reprezentantul Romaniei la FMI



CONTEXTUL ECONOMIC INTERNATIONAL

Februarie 2010

PRINCIPALELE EVENIMENTE LA NIVEL MACROECONOMIC:

- Economia japoneza a crescut cu 1,1% in T4 fata de T3 2009;
- China a devenit numarul 1 in comertul mondial, dupa ce exporturile Germaniei au cunoscut cea mai adanca depreciere din ultimii 60 de ani. In timp ce exporturile Germaniei au scazut la 803,2 mld. de euro, cu 18,4% mai puțin decat in 2008, exporturile Chinei au urcat la 876,5 mld. de euro;
- China a crescut rata rezervelor minime obligatorii cu 0,5% in incercarea de a restrange inflatia. Ultimele nivele au fost de 16% in cazul bancilor mari, respectiv de 14% in cazul bancilor mici;
- In T4 2009 PIB-ul Ucrainei s-a temperat cu 7%;
- Economia UE a crescut cu 0,1% in T4;
- Franta a inregistrat un avans al economiei de 0,6% in T4 2009;
- Inflatia in Marea Britanie a atins 3,5%, maximul ultimelor 14 luni;
- Rata somajului in UE a fost de 9,9%, procent corespunzator unui numar de 23 de mil. de someri;
- Federal Reserve a ridicat dobanda de refinantare la 0,75%;
- Rata somajului in Statele Unite s-a diminuat, in ianuarie, de la 10% la 9,7%;
- Autoritatile din SUA au inchis de la inceputul anului 20 de banci;

PRINCIPALELE EVENIMENTE LA NIVEL MICROECONOMIC:

- Societe Generale a raportat un profit pentru T4 de 221 mil. de euro, fata de nivelul inregistrat in T4 2008, de 84 mil. euro, profit datorat in mare parte operatiunilor de administrare a investitiilor;
- Commerzbank, al doilea mare creditor din Germania, a pierdut 4,5 mld. de euro in 2009;
- Raiffeisen International a anuntat un profit de 212 mil. de euro anul trecut, in scadere cu 78% fata de nivelul din 2008, profit diminuat de provizioanele ridicate constituite;
- Banca elvetiana UBS a raportat un profit net in T4 de 1,13 mld. de dolari;
- Prudential a achizitionat divizia asiatica a AIG pentru 35,5 mld. de dolari si devine cea mai mare companie de asigurari din regiune;

INDICI INTERNATIONALI:

INDICI	Valoare 28.02.2010	Evolutie lunara	Evolutie 365 zile
EUROPA			
FTSE100	5.354,50	+3,20%	+39,80%
CAC 40	3.708,80	-0,82%	+37,24%
ATX	2.438,95	-2,19%	+64,61%
DAX	5.598,46	-0,18%	+45,65%
BUX	21.267,81	-2,58%	+108,71%
OMXSPI	299,65	-0,65%	+51,68%

INDICI	Valoare 28.02.2010	Evolutie lunara	Evolutie 365 zile
SUA			
Dow Jones	10.325,26	+2,56%	+46,19%
Nasdaq	2.238,26	+4,23%	+62,45%
S&P500	1.104,49	+2,85%	+50,25%
ASIA			
Nikkei225	10.126,03	-0,71%	+33,79%
Hang Seng	20.608,70	+2,42%	+60,86%

DECLARATIA LUNII:

" Este nevoie de reguli comune pentru capital si lichiditate, pentru standardele de supervizare, pentru bonusuri si o modalitate comuna de stabilire a contributiilor bancilor fata de societate, pentru a scapa de reglementarile disproportionale si incorecte si de paradisurile fiscale care penalizeaza tarile cu un comportament corect". "

Gordon Brown – premierul Marii Britanii



DICTIONAR ECONOMICO-FINANCIAR

Termenii lunii: INDICATORI DE ACTIVITATE (partea 2)

Indicatorii de activitate ai unei companii releva eficienta utilizarii activelor si onorarii obligatiilor.

- **Rotatia datoriilor catre furnizori**= *(Cheltuieli cu materii prime si materiale+Cheltuieli cu marfuri/datoriile catre furnizori)*.
- **Durata de plata a furnizorilor**=*numarul de zile al perioadei analizate/rotatia datoriilor catre furnizori*. Un numar mai mic de zile pentru plata furnizorilor poate indica pe de o parte, o societate lichida, pe de alta parte, presiuni din partea furnizorilor. Un numar mai mare de zile poate da semnale de probleme financiare, sau sa indice iscusinta in negocierea perioadei de plata.
- **Ciclu de conversie a numerarului**=*durata de pastrare a stocurilor+durata de incasare a creantelor-durata de plata a furnizorilor*. Primele doua elemente din formula genereaza fluxuri de numerar, iar plata furnizorilor reprezinta o iesire de numerar. Un ciclu de conversie mai mic are ca rezultat o nevoie mai mica de finantare a cheltuielilor curente prin intermediul creditelor bancare, deci o lichiditate mai ridicata si cheltuieli mai mici cu dobanzile.
- **Rotatia capitalului de lucru**=*cifra de afaceri/capitalul de lucru*, unde capitalul de lucru reprezinta diferenta dintre activele circulante si datoriile pe termen scurt. Intr-o companie, in conditii de echilibru, activele circulante sunt finantate prin datorii pe termen scurt, iar activele imobilizate prin datorii pe termen lung si capitaluri proprii. Insa, in realitate, o parte din activele circulante sunt finantate si din resurse detinute pe termen lung, resurse numite capital de lucru. Cu cat indicatorul are un nivel mai ridicat, cu atat este mai bine valorificat capitalul de lucru.

Pentru o mai mare relevanta a acestor indicatori, se recomanda compararea acestora cu media inregistrata in sectorul unde isi desfasoara activitatea societatea analizata.



FDI CARPATICA STOCK

Decizia CNVM: 1237/10.06.2008

Registrul CNVM: CSC06FDIR/320052

FDI CARPATICA GLOBAL

Decizia CNVM: 1275/17.06.2008

Registrul CNVM: CSC06FDIR/320053

DISTRIBUITORI

- Unitatile BC Carpatica SA

www.carpatica.ro

- Unitatile SSIF Carpatica Invest

www.carpaticainvest.ro

Depozitarul:

ING Bank

Decizia CNVM: 3757/31.10.2003

Registrul CNVM: PJR10DEPR/400003/03.10.2003

Bucuresti, Sect. 1, Sos. Kiseleff, Nr. 11 - 13, Romania

tel. + 40 21 2221 600, fax: + 40 21 2221 401,

www.ing.ro

Societatea de administrare a investitiilor:

SAI Carpatica Asset Management

Decizia CNVM: 275/13.02.2008

Registrul CNVM: PJR05SAIR/320025/13.02.2008

Sibiu, Str. Dorului, nr. 20, etaj 4, ap. 25A, Romania

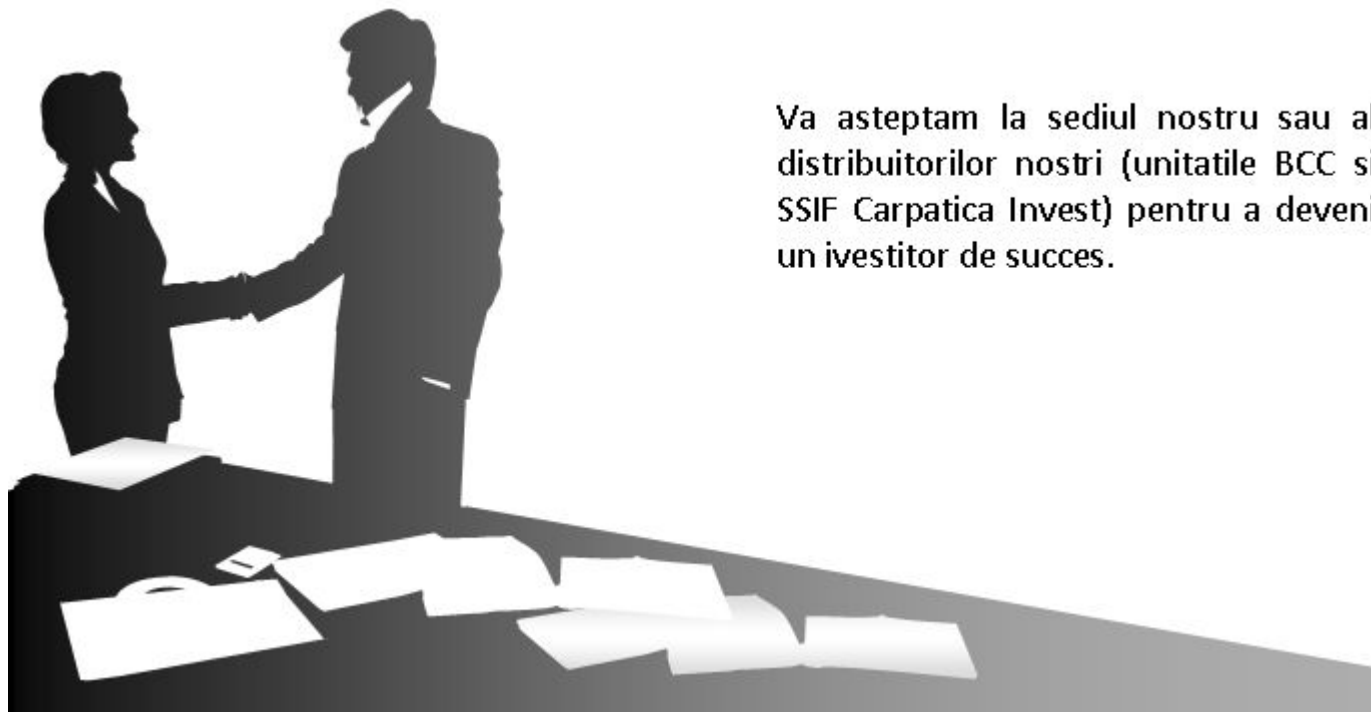
tel. + 40 369 430 532, fax + 40 369 430 533,

www.sai-carpatica.ro

Cititi prospectele de emisiune inainte de a investi in fondurile de investitii. Acestea se pot obtine de la sediul societatii de administrare, de la distribuitorii autorizati si de pe site-ul www.sai-carpatica.ro

Randamentul unitatilor de fond depinde de politica de investitii a fondurilor, dar si de evolutia pietei si a activelor din portofoliu, fiind de regula proportional cu riscul plasamentului. Performantele anterioare ale fondurilor nu reprezinta o garantie a realizarilor viitoare. Datele statistice privind evolutia fondurilor au fost certificate de depozitarul fondurilor, respectiv ING Bank.

Acest material a fost intocmit pe baza analizelor proprii, precum si prin consultarea site-urilor de specialitate: www.bvb.ro, www.bnr.ro, www.zf.ro, www.money.ro, www.bloomberg.com, etc.



Va asteptam la sediul nostru sau al distribuitorilor nostri (unitatile BCC si SSIF Carpatica Invest) pentru a deveni un investitor de succes.