



NEWSLETTER
IULIE 2010



SAI Carpatica Asset Management **Partenerul tau in investitii**

Din cuprins,

- Evolutia FDI Carpatica Global
- Evolutia FDI Carpatica Stock
- Evolutii comparative
- Contextul economic national
- Contextul economic international
- Dictionar economico-financiar

Sibiu, Str. Dorului, nr. 20, etaj 4, ap. 25A, Romania
tel. + 40 369 430 532, fax + 40 369 430 533,

office@sai-carpatica.ro
www.sai-carpatica.ro

Florin Keran, florin.keran@sai-carpatica.ro
Director General Adj.

Alina Prodea, alina.prodea@sai-carpatica.ro
Analist investitii



FDI CARPATICA GLOBAL

Investitii in echilibru!

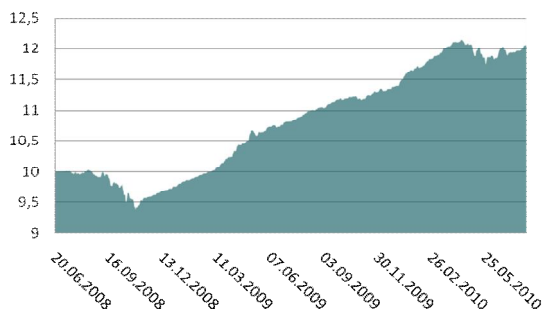
PROFILUL FONDULUI:

FDI Carpatica Global este un fond **diversificat defensiv**, care urmareste atragerea resurselor financiare disponibile de la persoane fizice si juridice si plasarea acestor resurse preponderent in instrumente cu lichiditate ridicata, pe principiul administrarii prudentiale, a diversificarii si diminuarii riscului.

EVOLUTIA VALORII UNITARE A ACTIVULUI NET:

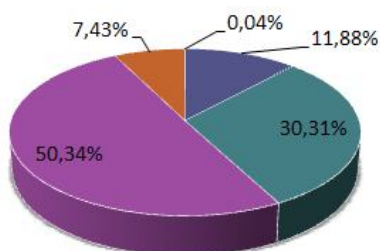
Valoare 31.07.2010	Evolutie Iulie	Evolutie 2010 anualizata	Evolutie 2009	Evolutie 365 zile
12,0478	+1,45%	+9,86%	+16,62%	+10,19%

Evolutie VUAN FDI Carpatica Global
de la lansare pana in 31.07.2010



STRUCTURA ACTIVULUI LA 31.07.2010:

- Actiuni- 11,88%
- Obligatiuni- 30,31%
- Depozite-50,34%
- Titluri de participare la OPCVM/AOPC- 7,43%
- Disponibil si alte active- 0,04%



SUBSCRIEREA:

Subscrierea se poate efectua prin completarea [cererii de subscriere](#), concomitent cu virarea sumei subscrise, in conturile bancare :

- RO39CARP033200450510RO04 – BC Carpatica - Suc. Sibiu
- RO20INGB0001008185298910 – ING Bank - Suc. Kiseleff

PROFILUL INVESTITORULUI:

Prin politica sa de investitii, Fondul se adreseaza, cu precadere investitorilor dispusi sa-si asume un nivel de **risc mediu-scazut**. In 30.07.2010, la categoria "fonduri diversificate", **FDI Carpatica Global s-a clasat pe locul II, ca randament la 24 de luni conform Conso si Ziarul Financiar.**

VALOAREA ACTIVULUI BRUT: 35,6 mil. LEI (8,38 mil. EUR)

In luna iulie activul brut a crescut cu 1,61%, fata de nivelul inregistrat la sfarsitul lunii iunie, crestere impulsinata de evolutia favorabila a unitatilor de fond din portofoliu, precum si a actiunilor. La nivel de structura ponderea obligatiunilor a crescut de la 18,74% la 30,31%, in urma achizitiei de obligatiuni emise de KBC si HVB AG. Astfel ponderea depozitelor a scazut de la 61,20% la 50,34%.

INSTRUMENTE FINANCIARE CU VENIT FIX - 31.07.2010

Nr. crt.	Emitent	Pondere in activul brut
1	Obligatiuni Alpha Bank	9,19%
2	Obligatiuni KBC	8,76%
3	Obligatiuni BRD SocGen	4,62%
4	Obligatiuni Depfa	3,33%
5	Obligatiuni Dexia	2,82%
6	Obligatiuni HVB	1,59%

ACTIUNI - 31.07.2010

Nr. crt.	Emitent	Simbol	Pondere in activul brut
1	S.N.T.G.N. Transgaz	TGN	3,96%
2	Fondul Proprietatea	-	3,31%
3	Romticket S.A.	-	2,57%
4	SIF Oltenia	SIF5	0,71%
5	SIF Banat Crisana	SIF1	0,69%
6	SIBEX	SBX	0,64%

RASCUMPARAREA:

Rascumpararea se poate efectua oricand, prin completarea unei [cereri de rascumparare](#). Comisioanele de rascumparare percepute sunt:

- 1% 0 – 45 zile
- 0% peste 45 zile

FDI CARPATICA STOCK

Pentru ca vrei mai mult!



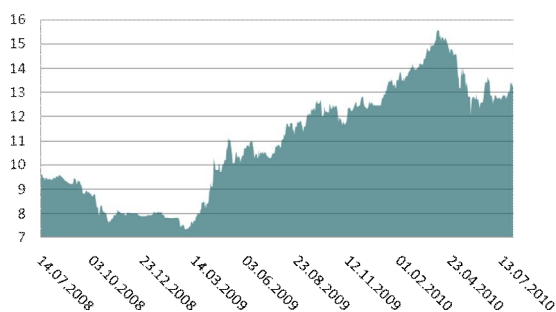
PROFILUL FONDULUI:

Fondul FDI Carpatica Stock este un fond **diversificat dinamic** care urmareste atragerea resurselor financiare disponibile printr-o oferta publica continua de titluri de participare si plasarea acestor resurse pe pietele financiare, in special pe piata de capital, in conditii cat mai bune de profitabilitate, pe principiul diversificarii si diminuarii riscului si administrarii prudentiale.

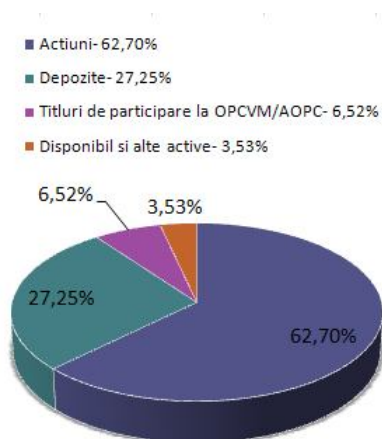
EVOLUTIA VALORII UNITARE A ACTIVULUI NET:

Valoare 31.07.2010	Evolutie Iulie	Evolutie 2010 anualizata	Evolutie 2009	Evolutie 365 zile
13,2429	+4,82%	+11,22%	+56,38%	+19,72%

Evolutie VUAN FDI Carpatica Stock de la lansare pana in 31.07.2010



STRUCTURA ACTIVULUI LA 31.07.2010:



SUBSCRIEREA:

Subscrierea se poate efectua prin completarea [cererii de subscriere](#), concomitent cu virarea sumei subscrise, in conturile bancare :

- RO12CARP032200450510RO05 – BC Carpatica - Suc. Sibiu
- RO25INGB0001008185198910 – ING Bank - Suc. Kiseleff

PROFILUL INVESTITORULUI:

Prin politica sa de investitii, Fondul se adreseaza persoanelor fizice si juridice dispuse sa isi asume un nivel de **risc mediu spre ridicat**, urmarind obtinerea unui castig de capital in conditiile unor fluctuatii semnificative, in scopul obtinerii unei cresteri pe termen mediu si lung a capitalului investit si a unor rentabili superioare ratei inflatiiei.

VALOAREA ACTIVULUI BRUT: 12,5 mil. LEI (2,95 mil. EUR)

In luna iulie activul brut a crescut cu 3,05% fata de nivelul lunii iunie, fapt datorat in evolutiilor pozitive ale actiunilor la BVB. In decursul lunii iulie ponderea actiunilor a crescut usor de la 58,79% la 62,70%, atat din prisma cumpararilor nou efectuate, cat si cresterii cotatiilor. Ponderea depozitelor a scazut de la 31,83% la 27,25%. Conform Conso, FDI Carpatica Stock se claseaza pe prima pozitie in randul fondurilor diversificate, ca randament in ultimii doi ani.

TOP 10 DETINERI ACTIUNI - 31.07.2010:

Nr. crt.	Emitent	Simbol	Pondere in activul brut
1	S.N.T.G.N. Transgaz	TGN	8,31%
2	SIF Banat Crisana	SIF1	7,65%
3	SIF Oltenia	SIF5	7,28%
4	Fondul Proprietatea	-	6,29%
5	SIF Transilvania	SIF3	5,40%
6	SIF Muntenia	SIF4	5,28%
7	OMV Petrom	SNP	4,60%
8	Condmag Brasov	COMI	4,32%
9	SIF Moldova	SIF2	3,47%
10	B.C. Carpatica	BCC	2,17%
Total			54,77%

RASCUMPARAREA:

Rascumpararea se poate efectua oricand, prin completarea unei [cereri de rascumparare](#). Comisioanele de rascumparare percepute sunt:

- 3% 0 – 90 zile
- 1.50% 91 – 180 zile
- 0% peste 180 zile

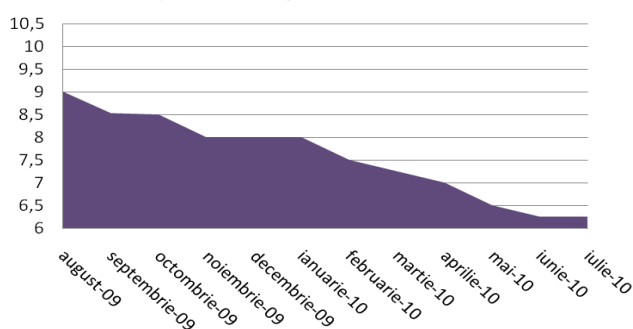


EVOLUTII COMPARATIVE

EVOLUTIA VUAN FDI CARPATICA GLOBAL VS ROBOR 12 LUNI

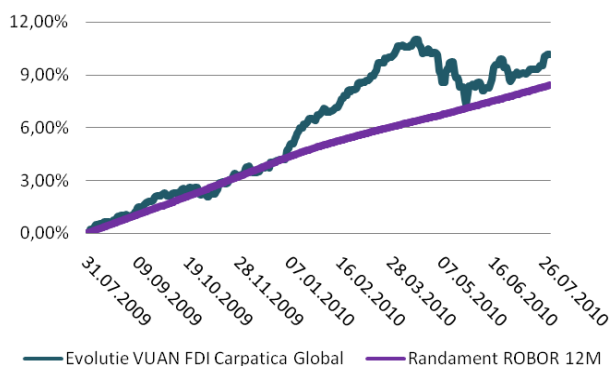
Obiectivul **FDI Carpatica Global** este de a oferi investitorilor sai randamente superioare mediei ratei de referinta a dobanzii. Astfel, in ultimul an, rata medie a dobanzii de referinta a fost de 7,565%.

Evolutia ratei dobanzii de referinta in perioada august 2009 - iulie 2010



Tinand cont de politica investitionala, precum si de faptul ca ponderea depozitelor in portofoliu este de peste 50%, am ales sa comparam randamentul inregistrat de VUAN-ul FDI Carpatica Global cu cel oferit de un depozit constituit pe o perioada de 12 luni plasat la o rata a dobanzii egala cu ROBOR la 12 luni. Astfel, in perioada **august 2009 - iulie 2010**, **valoarea unitara a activului net a FDI Carpatica Global a inregistrat un randament de 10,19%**, nivel situat peste cel oferit de un depozit constituit pe o perioada de 12 luni si, implicit, peste rata medie a dobanzii de referinta.

Evolutie comparativa VUAN FDI Carpatica Global - ROBOR 12M august 2009 - iulie 2010



EVOLUTIA VUAN FDI CARPATICA STOCK VS BET-C

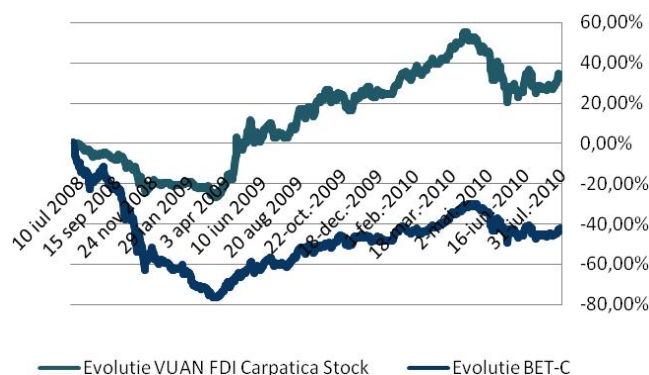
In 30.07.2010, la categoria "fonduri diversificate", **FDI Carpatica Stock s-a clasat pe locul I, ca randament la 24 de luni conform Conso si Ziarul Financiar**. Astfel, prin efectuarea unei investitii de 1.000 lei la 30.07.2008, castigul la doi ani ar fi fost de 410,88 lei.

Denumire Fond	Suma acumulata	Castig / Pierdere	Randament anualizat
Carpatica Stock	1 410,88 lei	410,88 lei	18,78 %
Carpatica Global	1 208,79 lei	208,79 lei	9,95 %
BT Clasic	1 200,96 lei	200,96 lei	9,59 %

Sursa: Conso

Avand in vedere expunerea **FDI Carpatica Stock** in proportie de peste 50% pe actiunile tranzactionate la BVB, va prezentam o comparatie a evolutiei VUAN-ului cu indicele BET-C, indice care masoara performanta preturilor tuturor companiilor listate pe BVB. Incepand cu iunie 2008 (momentul lansarii FDI Carpatica Stock) pana in iulie 2010, evolutia **VUAN-ului FDI Carpatica Stock a devansat evolutia indicelui BET-C**. Astfel, in timp ce **VUAN-ul FDI Carpatica Stock s-a apreciat cu 32,43%**, **BET-C s-a depreciat cu 43,35%**.

Evolutie relativa VUAN FDI Carpatica Stock vs. BET-C de la lansare pana in iulie 2010





CONTEXTUL ECONOMIC NATIONAL

Iulie 2010

PRINCIPALELE EVENIMENTE LA NIVEL MACROECONOMIC:

- Bursa a încheiat cel mai slab trimestru din 2009 și până în prezent, cu pierderi de peste 20% pentru indicele BET și 38% pentru BET-FI, mai mari chiar decât cele înregistrate în T1 2009, când piața atinsese minimele. Perioada aprilie-iunie a anulat aproape complet creșterile de la începutul anului, indicele BET și BET NG rămânând pe plus față de finalul anului trecut;
- România a înregistrat în luna mai o rată a șomajului de 7,4%, sub nivelul de 9,6% din Uniunea Europeană și de 10% din zona euro;
- Consiliul Director al FMI a decis să acorde României cea de-a cincea tranșă de împrumut în valoare de 913 mil. de euro, în urma reexaminării noilor măsuri de austeritate propuse de guvern pentru înscrierea în deficitul agregat, de 6,8% din PIB;
- Bancherii, dezvoltatorii imobiliari și constructorii trag linie după primul an al programului Prima Casa: 24.300 de locuințe cumpărate până în prezent, iar valoarea totală a garanțiilor acordate de stat a ajuns la aproape 1 mld. de euro;
- FMI a majorat ținta de inflație pentru România, de la 3,5% la 7,9%, după creșterea TVA;

PRINCIPALELE EVENIMENTE LA NIVEL MICROECONOMIC:

- CNVM a avizat fondurile deschise de investiții Aviva Investors BET Index și Aviva Investors BET-FI Index, administrate de Aviva Investors;
- Președintele Traian Băsescu a promulgat legea care face posibilă distribuirea profiturilor Fondului Proprietatea pe anii 2008 și 2009 și listarea directă a fondului la BVB;
- În topul primelor 10 bănci din România după cota de piață, primul loc este ocupat de BCR, locul al doilea de BRD, iar al treilea de Volksbank, detinând, cumulativ, 39,70% din piață;
- Intercapital Investment Management intermediază primul IPO al anului prin listarea la BVB a fondului închis iFond Financial;
- Produsele structurate emise de Erste Bank Group au intrat la tranzacționare la BVB, fiind primele instrumente de acest fel din piața de capital românească. Produsele sunt de natură certificatelor index și a celor turbo și au ca activ suport petrolul, aurul și indicele DAX;
- După primul semestru, profiturile raportate de SIF-uri sunt în medie cu 70% mai mici decât în aceeași perioadă a anului trecut;
- FMI și Comisia Europeană și-au dat acordul ca primele nouă bănci străine prezente în România să-și poată reduce expunerile până la 95% din nivelul înregistrat la sfârșitul lunii martie 2009;
- Fondul Proprietatea a anunțat un profit net la semestru de 210 mil. de lei, cu 25% mai mare față de aceeași perioadă a anului trecut;
- Banca Transilvania a raportat pentru S1 un profit net de 33,21 mil. de lei, de trei ori mai mare față de rezultatul pentru S1 2009;

INDICI NATIONALI:

INDICI	Valoare 31.07.2010	Evoluție lunara	Evoluție 365 zile
PIATA DE CAPITAL			
BET	5.074,07	+6,96%	+29,43%
BET C	2.964,79	+5,72%	+27,88%
BET FI	22.371,58	+12,59%	+20,39%
BET XT	466,64	+8,08%	+24,98%
BET NG	721,20	+5,20%	+38,84%
ROTX	10.384,29	+8,20%	+29,44%

INDICI	Valoare 31.07.2010	Evoluție lunara	Evoluție 365 zile
PIATA MONETARA			
ROBOR	7,28%	-1,62%	-23,04%
ROBID	6,53%	-1,80%	-25,03%
EUR/RON	4,2471	-2,79%	+0,82%
USD/RON	3,2679	-8,25%	+10,93%
GBP/RON	5,0961	-4,73%	+3,04%
CHF/RON	3,1376	-4,80%	+14,09%

DECLARATIA LUNII

"Dacă avem constrângeri bugetare slabe descurajăm în continuare munca, nu avem cum să iesim, nu se iese așa din recesiune, iar creșterea economică nu este un dat în jurul cărui se învârt toate celelalte, ci este un rezultat."

Mugur Isarescu – guvernator BNR



CONTEXTUL ECONOMIC INTERNATIONAL

Iulie 2010

PRINCIPALELE EVENIMENTE LA NIVEL MACROECONOMIC:

- Produsul Intern Brut al Turciei a crescut cu 11,7% in primul trimestru al acestui an;
- Economia Rusiei a crescut in prima jumatate a anului cu 4,2%;
- Economia Marii Britanii a crescut cu 1,1% in trimestrul doi;
- Moody's a retrogradat cu doua trepte ratingul Portugaliei, la A1;
- Producția industrială din Polonia a urcat in iunie cu 14,5% comparativ cu aceeași luna a anului trecut și cu 13,5% in raport cu mai;
- Potrivit ultimelor teste de stres realizate de banca centrală, sectorul financiar din Ucraina are nevoie de capital suplimentar de 40 de mld. de hrivne (5 mld. de dolari) in acest an, circa o treime din cele 175 de banci prezente pe plan local necesitand infuzii de lichiditati;
- BCE a alocat circa 111,2 mld. euro unui numar de 78 de banci din zona euro care au solicitat lichiditati, la o dobanda de 1%, cu rolul de a ajuta la rambursarea unui credit contractat anul trecut de 1.121 de institutii bancare;
- Grupul Banca Mondiala a acordat in anul fiscal 2010, incheiat in iunie, imprumuturi cu valoarea record de 14,8 mld. de dolari in Europa și Asia Centrala;
- Investițiile străine in China au crescut cu 19,6% in primul semestru, la 51,4 mld. de dolari. PIB-ul Chinei și-a incetinit cresterea de la 11,9% in T1 la 10,3% in T2;
- In T2, PIB-ul SUA și-a incetinit cresterea la 2,4% in termini anualizati;

PRINCIPALELE EVENIMENTE LA NIVEL MICROECONOMIC:

- 91 de firme americane au depus la Securities and Exchange Commission in T2 documentația necesara pentru lansarea de IPO-uri;
- Profitul inregistrat de Google in T2 a fost de 1,8 mld. de dolari, fiind sub estimarile analistilor;
- Profitul net al Bank of America a scazut in primul semestru cu 15,6%, comparativ cu aceeași perioada a anului trecut, la 6,305 mld. de dolari, iar provizioanele de risc s-au redus de la 26,755 mld. de dolari la 17,910 mld. de dolari;
- Profitul JPMorgan a crescut cu 76% in T2 din 2010;
- Profitul net al Goldman Sachs a scazut cu 83% in trimestrul al doilea fata de primele trei luni ale anului;
- Apple a inregistrat venituri de 15,7 mld. de dolari pentru trimestrul al treilea fiscal, cu 61% mai mult decat in aceeași perioada a anului trecut, iar profitul a crescut cu 78% pana la 3,25 mld. de dolari;
- UBS și Deutsche Bank au raportat profituri la T2 peste estimarile analistilor, de 2 mld. de franci, respectiv 1,16 mil.euro;
- Fiat a afisat un profit net de 90 mil. de euro in T2 din 2010, comparativ cu o pierdere de 168 mil. de euro cu un an mai devreme;

INDICI INTERNACIONALI:

INDICI	Valoare 31.07.2010	Evolutie lunara	Evolutie 365 zile
EUROPA			
FTSE100	5.258,00	+6,94%	+14,10%
CAC 40	3.643,14	+5,82%	+6,33%
ATX	2.483,86	+9,00%	+10,38%
DAX	6.147,97	+3,29%	+15,00%
BUX	22.265,63	+5,77%	+28,85%
OMXSPI	327,09	+5,57%	+21,34%

INDICI	Valoare 31.07.2010	Evolutie lunara	Evolutie 365 zile
SUA			
Dow Jones	10.465,94	+7,08%	+14,11%
Nasdaq	2.254,70	+6,90%	+13,96%
S&P500	1.101,60	+6,88%	+11,56%
ASIA			
Nikkei225	9.537,30	+1,65%	-7,91%
Hang Seng	21.029,81	+4,48%	+2,22%

DECLARATIA LUNII:

"Ne asteptam ca 2011 sa fie ceva mai jos decat 2010, dar mult prea departe de orice forma a unei posibile recesiuni in W. Faptul ca economia oscileaza puțin nu inseamna ca exista pericolul unei recesiuni in W."

Dominique Strauss - Kahn – director general FMI



DICTIONAR ECONOMICO-FINANCIAR

Termenul lunii: STOCHASTICS

Acest indicator urmareste relatia dintre fiecare pret de inchidere si cel mai recent interval cu valori minime-maxime. Se bazeaza pe urmatoarele observatii:

- pe masura ce preturile cresc – pretul tinde sa fie mai apropiat de capatul superior al intervalului de variatie;
- pe masura ce preturile scad – pretul tinde sa fie mai apropiat de capatul inferior al intervalului de variatie.

Stochastica este un indicator destul de complex, ce inlatura semnalele gresite. Consta din doua linii, o linie mai abrupta %K si una mai lina %D. Linia %K masoara, ca procentaj, unde se afla pretul curent fata de minima perioadei de observatie. Aceasta este reprezentată pe o scala de la 0 la 100, unde 0 este minima perioadei de observatie, iar 100 este maxima perioadei de observatie. Linia %D este o medie mobila simpla a lui %K, avand astfel o panta mai mica decat %K si ofera semnale pentru o piata supracumparata sau supravanduta.

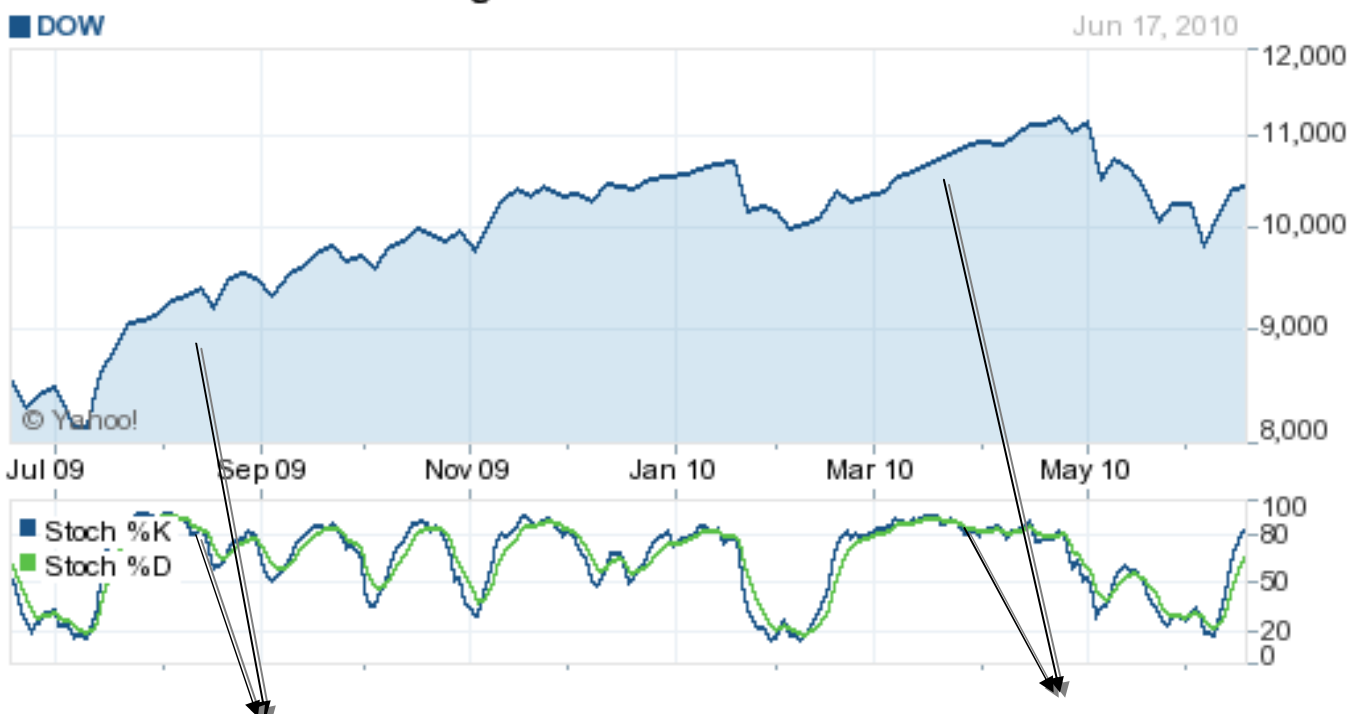
Pentru un semnal de cumparare sau de vanzare trebuie indeplinite urmatoarele conditii:

1. Dreptele %K si %D se deplaseaza peste 80 sau sub 20;
2. Cele doua drepte se intersecteaza;
3. Dreptele %K si %D se deplaseaza sub 80 sau peste 20.

Divergenta dintre stochastica si pret indica scaderea intensitatii unei miscari ascendente sau descendente. O divergenta negativa (bearish) are loc atunci cand preturile cresc tot mai mult, dar stochastica descreste, in zona de overbought. Acesta este un semnal de incetinire a tendintei crescatoare. O divergenta pozitiva (bullish) are loc atunci cand pretul scade tot mai mult, dar stochastica creste. Acesta este un semnal ca tendinta descrescatoare slabeste in intensitate.

De regula Stochastics se calculeaza pentru 5, 7, 9, 14 si 21 de perioade. Fiind un oscilator, poate da semnale false in perioade de trend puternic, fiind recomandat in perioade de consolidare.

Dow Jones Industrial Average



Divergenta bearish- semnale false, intrucat trendul era puternic ascendent

Divergenta bearish, confirmata de Inversarea trendului



FDI CARPATICA STOCK

Decizia CNVM: 1237/10.06.2008

Registrul CNVM: CSC06FDIR/320052

FDI CARPATICA GLOBAL

Decizia CNVM: 1275/17.06.2008

Registrul CNVM: CSC06FDIR/320053

DISTRIBUITORI

- Unitatile BC Carpatica SA

www.carpatica.ro

- Unitatile SSIF Carpatica Invest

www.carpaticainvest.ro

Depozitarul:

ING Bank

Decizia CNVM: 3757/31.10.2003

Registrul CNVM: PJR10DEPR/400003/03.10.2003

Bucuresti, Sect. 1, Sos. Kiseleff, Nr. 11 - 13, Romania

tel. + 40 21 2221 600, fax: + 40 21 2221 401,

www.ing.ro

Cititi prospectele de emisiune inainte de a investi in fondurile de investitii. Acestea se pot obtine de la sediul societatii de administrare, de la distribuitorii autorizati si de pe site-ul www.sai-carpatica.ro

Randamentul unitatilor de fond depinde de politica de investitii a fondurilor, dar si de evolutia pietei si a activelor din portofoliu, fiind de regula proportional cu riscul plasamentului. Performantele anterioare ale fondurilor nu reprezinta o garantie a realizarilor viitoare. Datele statistice privind evolutia fondurilor au fost certificate de depozitarul fondurilor, respectiv ING Bank.

Acest material a fost intocmit pe baza analizelor proprii, precum si prin consultarea site-urilor de specialitate: www.bvb.ro, www.bnr.ro, www.zf.ro, www.money.ro, www.bloomberg.com, etc.

Societatea de administrare a investitiilor:

SAI Carpatica Asset Management

Decizia CNVM: 275/13.02.2008

Registrul CNVM: PJR05SAIR/320025/13.02.2008

Sibiu, Str. Dorului, nr. 20, etaj 4, ap. 25A, Romania

tel. + 40 369 430 532, fax + 40 369 430 533,

www.sai-carpatica.ro



Va asteptam la sediul nostru sau al distribuitorilor nostri (unitatile BCC si SSIF Carpatica Invest) pentru a deveni un investitor de succes.